

Toàn Nhà Quốc Hội  
Một kỳ đài, một bức tường, một cánh đời

## TÒA NHÀ QUỐC HỘI

*Trong bối cảnh thủ đô Canberra*

*Nguyễn Văn Quyên*

Trước khi đề cập đến Tòa Nhà Quốc hội (nay vẫn còn được người Úc gọi là New Parliament House) mười hai năm sau ngày khánh thành, tôi xin được hầu chuyện với các bạn về thủ đô Canberra.

Chắc hẳn các bạn đã có nghe nhiều người nói rằng "Canberra là một trong những thủ đô *đẹp nhất thế giới*". Đẹp nhất chớ không phải lớn nhất như những "thành phố quốc tế" với cái nghĩa đông dân cư, mà ai cũng nghe qua như Tokyo, Paris, London... nơi đây, bên cạnh những phố phường đẹp đẽ đông đúc, vẫn còn những hang cùng ngõ hẻm, bên những người ăn sung mặc sướng vẫn có những người ăn không đủ no, mặc không đủ ấm, quanh năm sống trong bầu không khí ô nhiễm ồn ào, giao thông đi lại bế tắc, thiếu cơ sở thể dục thể thao giải trí lành mạnh.

Còn Canberra thì sao ?

Được khởi công xây dựng chưa đầy một thế kỷ (chính xác là vào năm 1913), Canberra ngày nay đã trưởng thành tốt đẹp về mọi mặt, có nếp sống văn minh tiến bộ mà vẫn giữ được sự quân bình với môi trường thiên nhiên, nơi mọi người sống,

làm việc hoặc khách đến viếng thăm luôn luôn cảm thấy thoải mái. Được như vậy, một phần Canberra nhờ có thiết kế tốt, kế hoạch được theo sát ngay ở những bước đầu, một vị trí lý tưởng, lại không bị vướng mắc các trở ngại địa dư, dân sự, kinh tế, quân sự bất lợi có sẵn. Trên thế giới trong thế kỷ vừa qua có thủ đô mới Brasilia của xứ Brazil cũng được tạo dựng lên từ con số không, nhưng đã không được thành công bằng Canberra.

Đồ án của kiến trúc sư Mỹ Walter Burley Griffin đoạt giải nhất trong một cuộc thi quốc tế tổ chức năm 1911 đã hướng dẫn sự hình thành của thủ đô mới trong buổi đầu, lại được sự sáng suốt ủng hộ và thực thi của các chính trị gia, kế hoạch gia cùng các kỹ sư, kiến trúc sư, chuyên viên mọi ngành cũng như của dân chúng trong suốt 90 năm qua. Các cơ sở văn hóa, chánh trị, khoa học có tầm vóc quốc tế, hồ nhân tạo mang tên Burley Griffin, một khu thương mại, gia cư, vườn văn hóa, rừng cây được bảo tồn, nhất nhất đều được xây dựng, phát triển theo kế hoạch ban đầu. Khi môi trường thiên nhiên chưa đủ đẹp, Griffin tạo ra một hồ nhân tạo

vĩ đại (bề dài hơn 11 cây số) bằng một đập nước ở hạ lưu sông Molonglo đem lại cho hồ nhân tạo một vẻ uyển chuyển uốn khúc như thể do tạo hóa đúc thành, khiến một khách yêu Canberra có tặng một mỹ từ "*Thành phố bên hồ*".

Đường xá với vườn hoa cây cảnh hai bên mỗi mùa một sắc, người lái xe cả người đi bộ, đi xe đạp... không bao giờ biết mệt, lái xe không khi nào bị nạn kẹt xe, chỗ đậu xe lúc nào cũng như sẵn kê bên, "không khí ô nhiễm" là một cụm từ không có chỗ trong ngôn ngữ của người Canberra. Ngoài đường, nơi chợ búa, kẻ mua người bán, khách lạ người quen đều ăn mặc thanh lịch, nói năng nhã nhặn, khiến khách viếng thăm đã phải hơn một lần buột miệng: "thiên đường ở hạ giới là nơi đây có phải". Một bạn thân của tôi đã từng sống nhiều năm ở Canberra, thi sĩ Liêng Khắc Văn có lẽ đã đồng ý với một phần lớn nhận xét trên của tôi về Canberra nên có bài vịnh Canberra như sau:

*Đất hoang xây dựng hóa nên Thành  
Núi non thanh tú bọc chung quanh  
Sức người hòa hợp cùng Trời Đất  
Kiến tạo nên hồ đẹp tựa tranh.*

Giữa một khung cảnh hữu tình như nói trên, người Úc đã kiến tạo được một Nhà Quốc Hội như thế nào vào cuối thế kỷ hai mươi?

Trước hết tôi xin được đề cập vấn đề tới bối cảnh lịch sử trong quá trình xây dựng Nhà Quốc Hội.

Bước sang Thế kỷ hai mươi, Úc châu chỉ là một tập hợp của nhiều tiểu bang khác nhau với quốc hội và chính phủ riêng rẽ, tùy thuộc ít nhiều vào Anh quốc. Vào năm 1901, các tiểu bang này kết hợp lại và thành lập "*Cộng đồng Thịnh vượng Úc*" như còn tồn tại đến ngày hôm nay, với một Quốc hội Liên bang (gồm Thượng viện và Hạ viện) và một Chính phủ Liên bang.

Các tiểu bang vẫn giữ Quốc hội và chính phủ của mình.

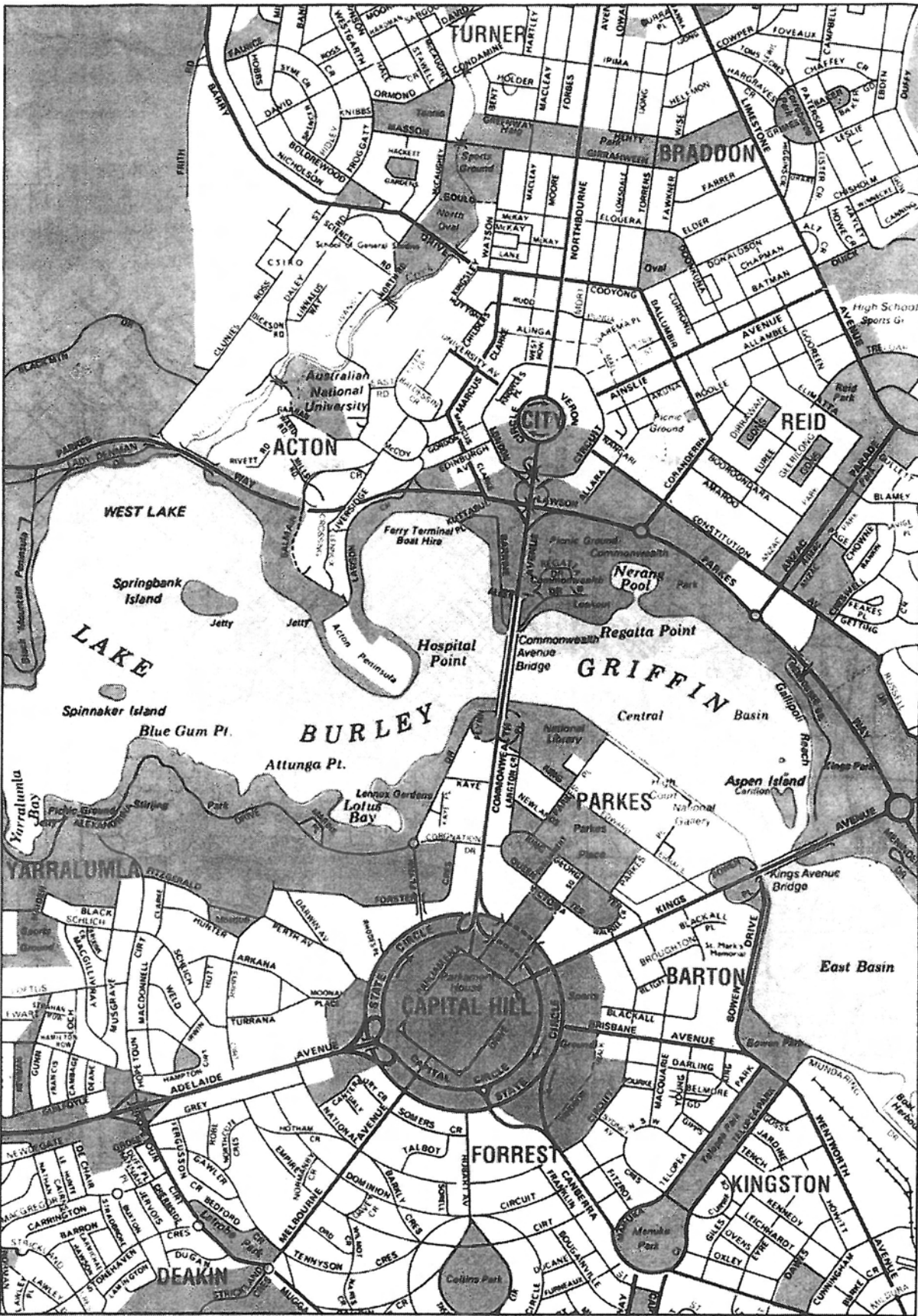
Nhà Quốc hội nay gọi là "Nhà Quốc hội cu4" được sử dụng từ năm 1928 đến 1988 sau nhiều lần mở rộng. Một vị trí lý tưởng, đồi Capital Hill, nằm trên trục Capital Hill - Mount Ainslie xuyên qua tim Quốc hội cũ, hồ B. Griffin và Đền Kỷ niệm Chiến sĩ Trận vong *được dành từ những ngày đầu* của Thủ đô Canberra (Thập niên 1910) để xây dựng Tòa Quốc hội ngày nay.

Công trình xây cất kéo dài tám năm, vừa thiết kế vừa thi công không có thời gian đợi thiết kế hoàn chỉnh rồi mới xúc tiến công tác xây dựng để kịp ngày kỷ niệm 200 năm lập quốc (năm 1988). Không một cố gắng (nhân sự, tài chính, vật liệu, trang bị...) nào không được vận dụng nhằm tạo nên tòa nhà cao quý nhất nước này.

Khách du lịch hay người bản xứ nào đã đến Sydney cũng dành thì giờ để đến viếng (và viếng lại) Opera House, đã đến Canberra thì cũng đến xem (hay xem lại) "New Parliament House". Bạn ở Úc tất nhiên bạn đã tham quan Tòa Nhà Quốc hội ít nhất cũng một đôi lần, nhưng tôi vẫn muốn mời bạn tháp tùng một nhóm nhỏ thân hữu cùng tham quan một lần nữa tòa nhà độc đáo này.

Tôi đề nghị chúng ta xuống xe đi bộ trước khi đến, ít nhất cũng năm bảy trăm thước, để thưởng ngoạn "bối cảnh nhỏ" của Tòa Nhà Quốc hội.

Bất luận tiến đến Quốc hội từ hướng nào, vật đầu tiên chúng ta thoáng thấy từ xa là một lá cờ. Chỉ thấy một lá cờ, một cánh đôi rồi một bức tường. Lá cờ oai dũng "vương lên như thấu mấy tầng mây". Bức tường hình cánh cung chạy dài từ lưng chừng đồi (Đồi Capital Hill) bên này qua tận lưng đồi bên kia như hai vòng tay lớn trù mến ôm lấy một bên là Hạ viện, một bên là Thượng viện. Giữa hai cánh tay, về phía trước, là *Quảng trường* mở như đón

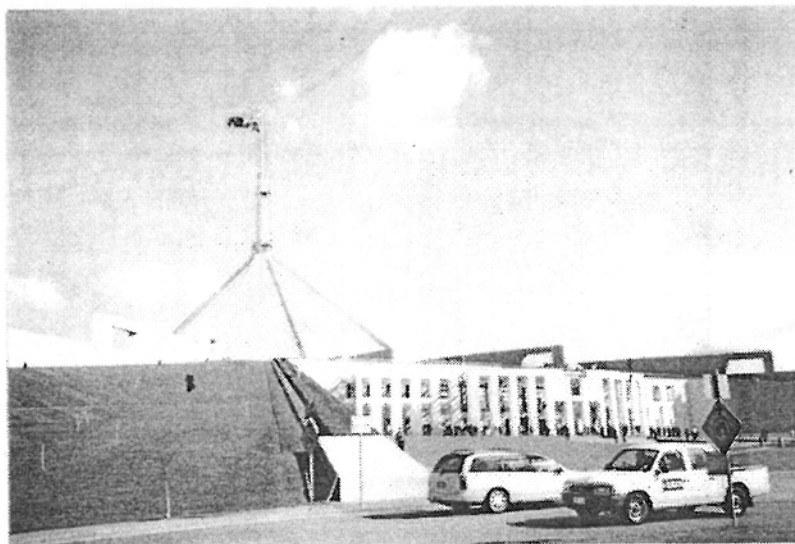
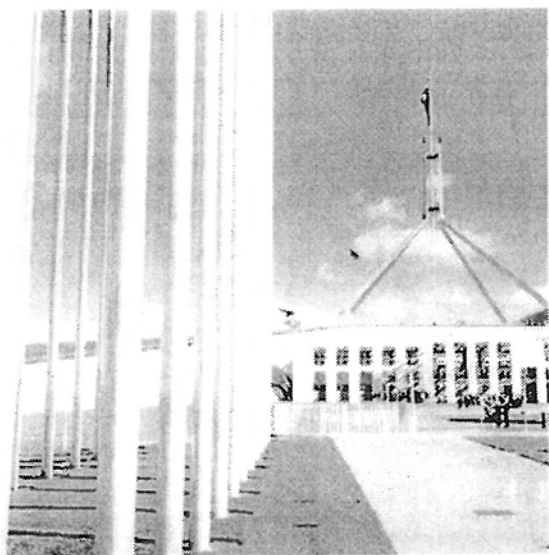


**Bản đồ trung tâm thủ đô Canberra**

Bên dưới là Nhà Quốc Hội và Đồi Capital Hill, Khu Ngoại Giao, “Tam giác Quốc Hội” và Khu Gia cư. Giữa là Hồ B. Griffin. Trên là Khu thương mại Civic, Đại học Quốc Gia ANU và Khu Gia cư.

**Phụ Bản 1**

1

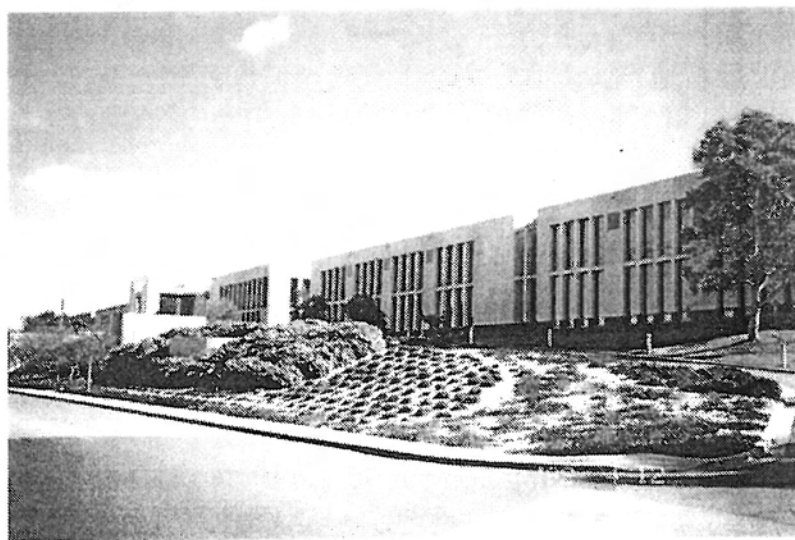
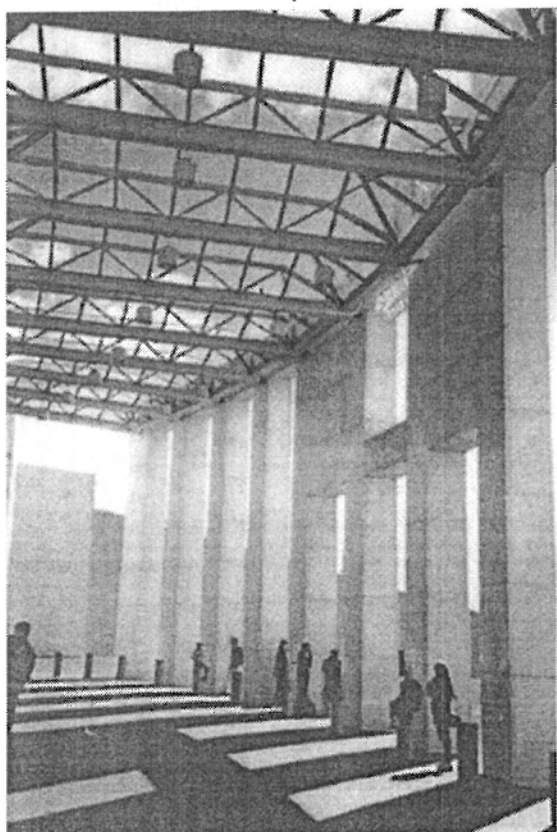


2



3

5



4

1. *Kỳ đài* là biểu tượng của Tòa Nhà Quốc Hội và mặt tiền của *Hiên lớn* là bình phong cho toàn thể Tòa nhà.
2. Mặt tiền *Hiên lớn* và cánh đồi dẫn thẳng lên *Sân thượng* và *Kỳ đài*.
3. *Quảng trường rộng mênh mông*.
4. Mặt tiền *Hạ Viện*.
5. *Hiên lớn*, cao vợi vợi, mở rộng ra *Quảng trường*, nóc kiến cho thấy trời mây

mời quan khách đến thăm cùng là thu nhận *khí thiên* (nói theo địa lý đang được thịnh hành ở Âu Mỹ) của Trời đất ban cho Tổ quốc. Về phía sau, khiêm nhường hơn là Phủ Thủ tướng.

Bốn phương, tám hướng, đâu cũng là non nước, cỏ cây xanh mướt. Chúng ta đang bước vào quảng trường, một khoảng trống bao la bát ngát, dốc thoải thoải về trước, không trồng cây, chỉ có lối đi, sỏi, đá màu đất sét, màu sa mạc Úc, với một hồ bán nguyệt bao quanh một đảo nhỏ tượng trưng cho xứ Úc nằm giữa lòng đại dương. Khách dừng chân, ngược mặt nhìn vào toà nhà lại chỉ thấy kỳ đài uy nghi bên dưới là chính diện *Hiên lớn* (Great Veranda) cũng là chính diện của toàn thể toà nhà Quốc hội ẩn phía sau. Bỏ ngõ, khách quay đầu lại, thích thú thấy một quang cảnh thiên nhiên hùng vĩ, hữu tình: giữa hai hàng cột cờ cao, hiện ra Quốc hội cũ, rồi hồ B.Griffin, đại lộ Anzac thẳng tắp đưa đến Đài tưởng niệm chiến sĩ ở phía xa và cuối trời là núi Mount Ainslie giữa trời mây và non nước.

Chúng ta bước vào *Hiên lớn*. Ngảnh đầu lên, chúng ta rất đỗi ngạc nhiên nhận thấy trời xanh mây trắng vẫn còn trên đầu, phân cách với chúng ta qua một nóc kiếng trong suốt, cao vút.

Lại tiến bước vào *Tiền sảnh* : Một phòng lớn, với hai cầu thang lớn, với 48 cột (cầu thang, cột và sàn nhà đều được ốp lát cẩm thạch loại quý).

Rồi đến Đại sảnh nơi tổ chức các buổi tiếp tân, chiêu đãi Quốc khách. Phòng này các đoàn thể, tư nhân có quyền thuê mượn để tiếp đãi khách của mình. Một tác phẩm mỹ thuật và mỹ nghệ rộng 20 thước, cao 9 thước chiếm gần trọn bức tường trong cùng Đại sảnh, do Họa sĩ Arthur Boyd sáng tác đặc biệt cho Nhà Quốc hội, được thuê dệt bởi thợ khéo dùng "len" nhuộm nhất của Úc.

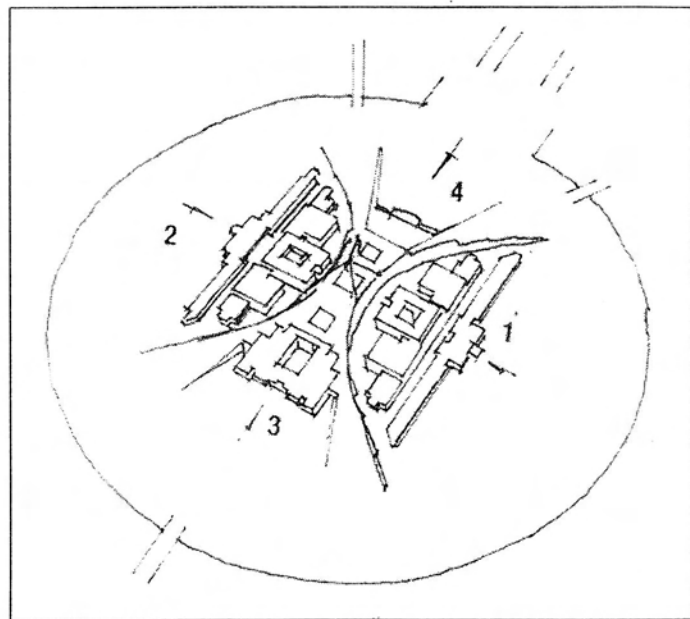
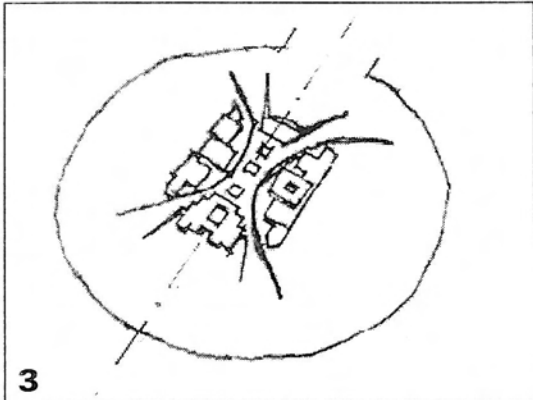
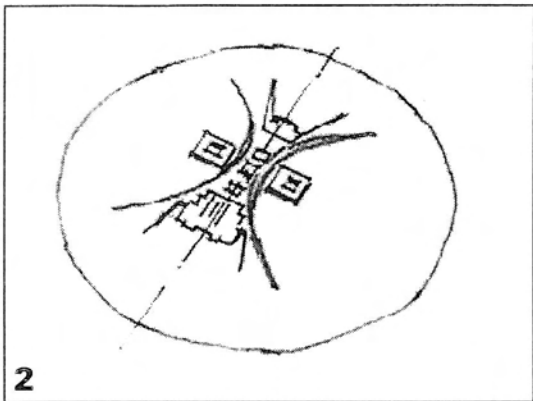
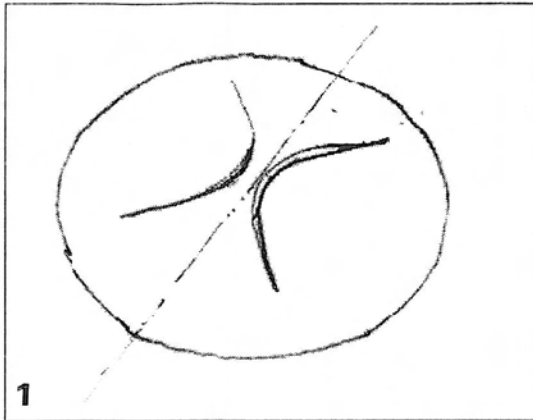
Tiếp đến chúng ta xem tiếp hai *Hội trường Hạ và Thượng Viện*. Kích thước hai hội trường gần bằng nhau, ghế ngồi dành cho công chúng và báo chí được sắp xếp ba phía, trông xuống quan sát được hoạt động của Dân biểu/Thượng nghị sĩ đang nhóm họp, thảo luận, đối đáp. Không khí trang nghiêm khiến cho các công dân theo dõi hoạt động của những người đại diện cho mình trong tinh thần dân chủ và tự do. Cả hai hội trường đều được chan hòa với ánh sáng thiên nhiên qua những nóc kiếng tinh vi.

Đến đây, có thể xem như chúng ta đã viếng qua phần bên trong của Nhà Quốc Hội, dành cho mọi người được thông thả tham quan 365 ngày trong năm. Những nơi làm việc, sinh hoạt, ăn uống, giải trí, tiếp khách của các dân biểu, thủ tướng và nhân viên cần sự yên tĩnh nên chúng ta không thể viếng thăm nếu không được phép đặc biệt.

Qua tài liệu, chúng ta được biết tiếp theo *Đại sảnh*, là một *Sảnh đường của Dân biểu* (Members Hall) ngay bên dưới kỳ đài, hai bên là hai Viện. Sâu nữa là *Phủ Thủ tướng* gồm *Phòng Hội đồng Chánh phủ*, *Phòng họp các Ủy ban Quốc Hội* (uy nghi không kém hai Hội trường Thượng và Hạ Viện), kế là Văn phòng Thủ tướng và phòng ốc cho nhân viên. Một hệ thống "*Sân trong*" và "*Hành lang kiếng*" (nhiều tầng) đem lại ánh sáng thiên nhiên và màu xanh cây cỏ cho nhân viên cũng như khách tham quan.

Cuộc viếng thăm của chúng ta sẽ không đầy đủ nếu chúng ta không lên *Sân thượng*, dưới chân kỳ đài và đi bộ một vòng quanh tòa Quốc Hội.

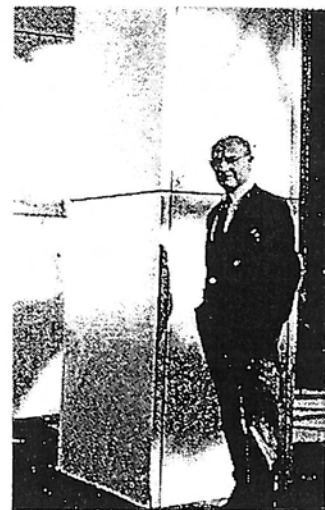
Riêng *Kỳ đài* là một bộ phận đáng kể và đáng được xem gần. Kỳ đài cao 81 thước gồm bốn chân thép, uốn chuyển ôm lấy một cột cờ cao vút gợi trong lòng người

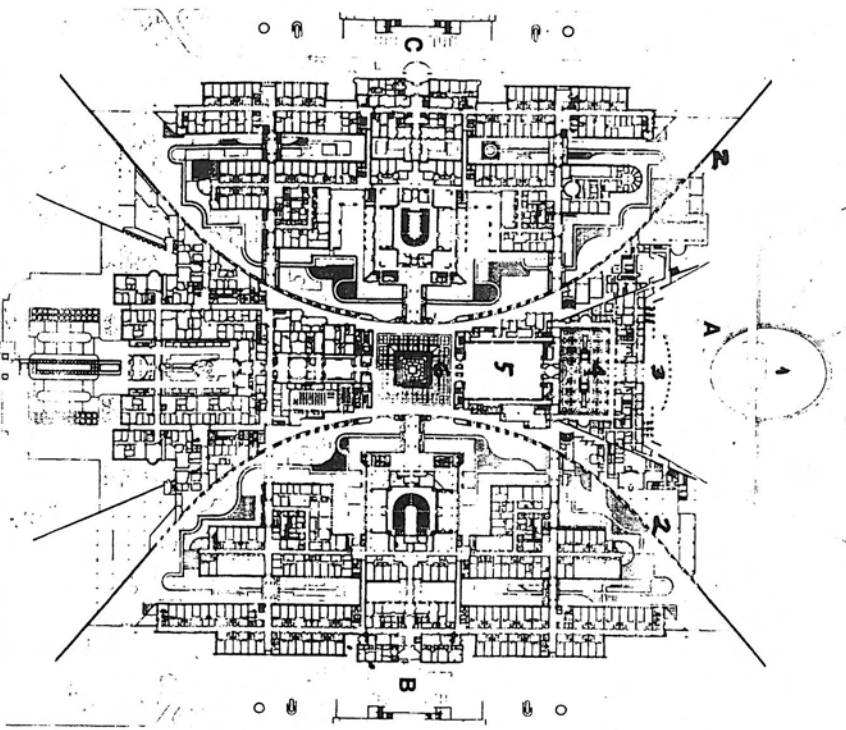


Ba bước thiết kế thân tình

1. Phóng tay vẽ hai đường hình cánh cung đối xứng
2. Phân định bốn vùng : Hạ viện, Thượng viện, Phủ Thủ tướng và Cơ sở giao tế chung
3. Bố túc cơ sở cho bốn khối trên

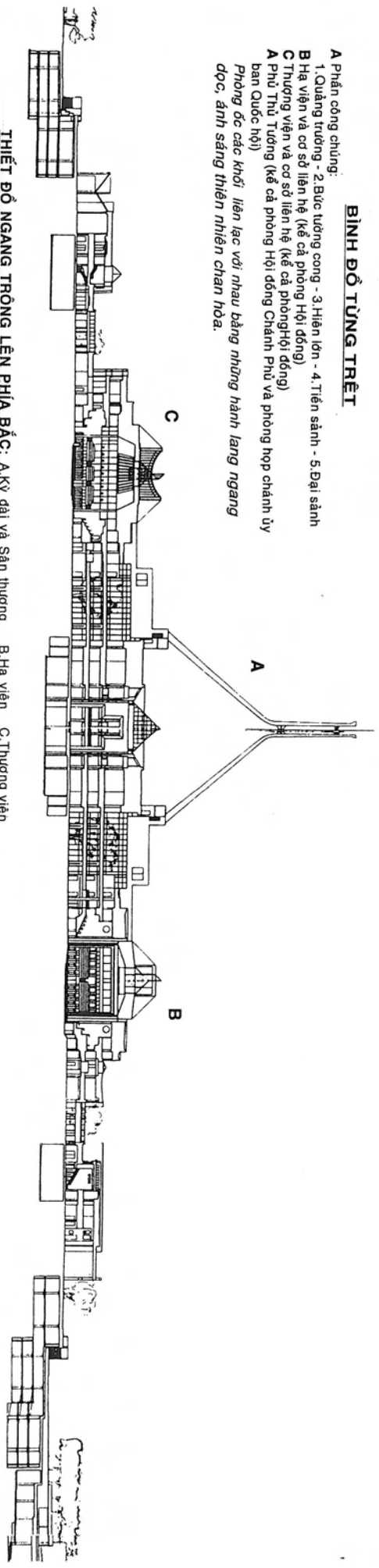
Romaldo Giurgola - Kiến trúc sư trưởng  
Tòa Nhà Quốc Hội - 1988





**BÌNH ĐỒ TẦNG TRỆT**

- A** Phần công chúng:  
 1. Quảng trường - 2. Bức tường công - 3. Hiện lớn - 4. Tiễn sảnh - 5. Đại sảnh  
**B** Hà viện và cơ sở liên hệ (kể cả phòng Hội đồng)  
**C** Thượng viện và cơ sở liên hệ (kể cả phòng Hội đồng)  
**A** Phủ Thủ Tướng (kể cả phòng Hội đồng Chánh Phủ và phòng họp chánh ủy ban Quốc hội)  
*Phòng ốc các khối liên lạc với nhau bằng những hành lang ngang dọc, ánh sáng thiên nhiên chan hòa.*



**THIẾT ĐỒ NGANG TRONG LÊN PHÍA BẮC:** A. Kỳ đài và Sân thượng - B. Hà viện - C. Thượng viện  
 Từ trái sang phải: Lối vào - Hội trường Thượng viện - Hành lang Kiếng và Sân trong - Đại sảnh Dân biểu  
 (bên trên là sân thượng và kỳ đài) - Hành lang Kiếng và sân trong - Hội trường hạ viện - Lối vào Hà viện.

**Vài mốc thời gian - Vài con số**

- 1901 Cộng đồng Thịnh vượng Úc (xứ Úc ngày nay) được thành lập.
- 1912 Đồ án thiết kế Thủ đô Canberra của Kiến trúc sư Burley Griffin được tuyên bố đoạt giải (Có 247 đề án dự thi từ 28 quốc gia gửi đến).
- 1913 Công tác xây dựng Thủ đô Canberra được chính thức khởi công (Chỉ phát triển mạnh sau năm 1958)
- 1968 Hồ nhân tạo B. Griffin được thành hình sau khi đập nước ở hạ lưu sông Molonglo được hoàn tất.
- 1980 Đồ án thiết kế Tòa nhà Quốc hội của nhóm Kiến trúc sư Michael Giurgola được tuyên bố đoạt giải và công tác xây cất được khẩn cấp bắt đầu.
- Hơn 10.000 nhân công gồm 50 quốc tịch góp công vào việc xây dựng, trung bình có 2.000 người phục vụ tại công trường.
  - Kinh phí xây dựng và trang bị : 1,10 triệu Úc kim.
  - 4.500 phòng ốc (phần lớn ở dưới mặt đất).
- 1988 Khánh thành Tòa Nhà Quốc Hội.
- Vào các dịp quốc lễ có đến 3.500 người hội họp, làm việc, phục vụ trong số này có thể đến 1.500 quan khách được tiếp đãi, ăn uống.
  - Hằng ngày có đến 5.000 khách đến tham quan.
  - Tác phẩm mỹ thuật/mỹ nghệ quan trọng nhất là bức thảm treo tường ở Đại sảnh dài 20 thước, cao 9 thước, sáng tác của Arthur Boyd, dệt bởi 14 thợ khéo trong 30 tháng, dùng len nhuyển nhất của Úc.
- 2000 Dân số Canberra và các vùng phụ cận lên đến 330.000 người.

**Tài liệu tham khảo**

- *Canberra and the New Parliament House*, Landsdown Press, 1983.
- *Discover Australia*, Steve Parish, 1983.
- *The Most Beautiful Cities in The World*, nhiều tác giả.



xem một sức mạnh "đoàn kết" của toàn dân quyết tâm bảo vệ lá cờ và tổ quốc.

Nếu Kỳ đài được thiết kế khác đi, Tòa Nhà Quốc hội sẽ kém đi vẻ uy nghiêm hùng dũng. Tôi thích ví Kỳ đài này với cái mũi của nữ hoàng Cleopatra : Giả thiết cái mũi của Cleopatra dài hơn hay ngắn hơn chỉ một hay hai ly, trật tự thế giới chúng ta ngày nay ... (xin để các bạn tìm giúp mấy chữ thích hợp để chấm câu này).

Từ sân thượng tòa nhà (tức chân của Kỳ đài) ra về, chúng ta không cần dùng thang máy hay thang chân trở vào trong; chúng ta có thể lần theo triển đồi, *đạp cỏ* trở lại phía trước là Quảng trường hoặc ra phía sau là sân cỏ trước Phủ Thủ tướng. Trước khi ra về, đi một vòng quanh toàn thể tòa nhà, giúp chúng ta chiêm ngưỡng được bố cục và kiến trúc đơn giản nhưng độc đáo của tác phẩm kiến trúc của cuối thế kỷ 20 này.

Trong suốt cuộc viếng thăm, tôi tin rằng các bạn có cùng cảm nghĩ với tôi : trong nhà ngoài nhà, vật liệu xây cất nào bất cứ là gỗ, đá, sắt, thép ta thấy là ta muốn vươn tay sờ nhẹ như muốn làm thân với chúng nó. Cỏ ở các sân trong hay ở ngoài nhà được cắt xén vắn ven, ai cũng muốn ngồi xuống hay tuột giày đi chân không để được hòa đồng với môi trường thiên nhiên quanh mình.

Rời Nhà Quốc Hội và trên đường về, chúng ta không khỏi có ý nghĩ sau đây : Phối hợp hai Viện Quốc hội và Phủ Thủ tướng chung vào một cụm "Dưới cùng một mái nhà" là một quan niệm độc đáo, chưa được thấy ở một quốc gia nào, tiết kiệm được thời gian đi lại, thư từ, giao tiếp giữa ba bộ phận đầu não của Quốc gia. Tuy ý kiến này bắt nguồn từ các chánh trị gia (chủ công trình), thực hiện quan niệm ấy một cách khéo léo tuyệt vời là nhờ ở nét bút thần kỳ của nhà thiết kế. Cách bố trí các chức năng phòng ốc nói lên được rõ

ràng truyền thống tôn trọng tự do dân chủ, xem người dân trên Quốc hội, trên Thủ tướng, đánh đổ được quan niệm lỗi thời "quan là cha mẹ dân" hãy còn tồn tại ở nhiều nước trên thế giới ngày nay.

Tuy phải chạy đua với đồng hồ để hoàn tất công trình xây dựng Tòa nhà cho kịp ngày kỷ niệm 200 năm lập quốc (1988), không một cố gắng tài chánh hay kỹ thuật nào, không một vật liệu hay trang bị nào mà không được vận dụng để kiến tạo thành công mỹ mãn Tòa nhà cao quý nhất nước này.

Nhiều người chiêm ngưỡng thủ đô Canberra và Tòa nhà Quốc hội không tiếc lời ca tụng hai kỳ công này. Germaine Greer có viết "Trời Âu Châu như cái nón nỉ xám chụp trên đầu chúng ta. Bầu trời Úc cao vợi vợi, như cao hàng triệu dặm: tất cả những gì bên dưới đều thuộc về các bạn". Bên dưới, may thay, chúng ta thật là như Gấm thêu hoa. Một người yêu Canberra và Nhà Quốc hội có thơ rằng:

*Tay tiên dệt được gấm  
Ngón ngọc thêu nên hoa  
Hoa nào?*

*Hoa Quốc hội  
Gấm nào?*

*Gấm Canb'ra.*

Toà Nhà Quốc hội đã đem lại sự hãnh diện cho cả nước Úc, khiến nguyên thủ tướng Bob Hawke có thể mạnh dạn tuyên bố trong ngày khánh thành: "Toà nhà Quốc hội phản ảnh được lòng vững tin của chúng ta vào tương lai, trong *hai trăm năm* sắp đến". Vì quá nồng nhiệt nên có thể thiếu dè dặt, tôi không ngại nghĩ rằng: Nước Úc sẽ không cần thiết kế và xây dựng Nhà Quốc Hội nào khác trong *năm bảy trăm năm* tới.

*Nguyễn văn Quyên  
Sydney, Mùa đông 2000*



### Không ảnh Tòa nhà Quốc Hội

1. Hạ Viện 2. Thượng Viện 3. Phủ Thủ tướng 4. Cơ sở giao tế chung 5. Nhà Quốc Hội cũ 6. Hồ Burley Griffin 7. Đại lộ Anzac dẫn đến Đồi Chiến Sĩ 8. Núi Mt Ainslie.

Phụ Bản 4